

разм. на сайте
30.05.2018

3-48-09

УТВЕРЖДАЮ
Заведующий МБДОУ-д/с
№10 «Огонек»
Рубаникова О.Н.



✓

ПАСПОРТ ДОСТУПНОСТИ

71

Объекта и услуг для инвалидов и других МГН

муниципального бюджетного дошкольного

образовательного учреждения -

детский сад №10 «Огонек»

г. Топки

1. Общие сведения об объекте (краткая характеристика объекта)

1.1. Наименование отрасли (сферы деятельности): муниципальное бюджетное дошкольное образовательное учреждение- детского сада №10 «Огонек»

1.2. Адрес объекта: 652300. РФ, Кемеровская область, город Топки, микрорайон «Солнечный», 35

1.3. Сведения о размещении объекта: отдельно стоящее здание 2 этажа, 1056,86 кв.м

➤ наличие прилегающего земельного участка (да, нет); да 3060 кв.м

Год постройки здания 1986, последнего капитального ремонта нет.

Дата предстоящих плановых ремонтных работ: текущего 2018 капитального нет

1.1. Название организации (учреждения), (полное юридическое наименование – согласно Уставу, краткое наименование) муниципальное бюджетное дошкольное образовательное учреждение - детский сад № 10 «Огонек» (краткое наименование: МБДОУ – д/с №10 «Огонек»)

1.2. Юридический адрес организации (учреждения) 652300. РФ, Кемеровская область, город Топки, микрорайон «Солнечный», 35

1.3. Основание для пользования объектом (оперативное управление, аренда, собственность) оперативное управление.

1.4. Форма собственности (государственная, негосударственная) государственная

1.5. Территориальная принадлежность (федеральная, региональная, муниципальная) муниципальная.

1.6. Вышестоящая организация (наименование) Управление образования администрации Топкинского муниципального района.

1.7. Адрес вышестоящей организации, другие координаты 652300. РФ, Кемеровская область, город Топки, ул. Топкинская.4 тел. 8(38454) 3-69-46 (приемная)

1.12. Адрес вышестоящей организации, координаты: ул. Топкинская, 4, г. Топки, Топкинский район, Кемеровская область, 652300, Российская Федерация, тел. 8(38454) 3-69-46 (приемная)

2. Характеристика деятельности организации на объекте

(краткая характеристика предоставляемых услуг)

2.1. Вид объекта: дошкольное образовательное учреждение

2.2. Виды оказываемых услуг:

- реализация основной общеобразовательной программы дошкольного образования;

- присмотр и уход;

- организация питания;

- содержание (эксплуатация) имущества находящегося в государственной (муниципальной) собственности

2.3. Форма оказания услуг: (на объекте, в том числе с проживанием; на дому; дистанционно; иное на объекте)

2.4. Категории обслуживаемого населения по возрасту: дети до 8 лет

2.5. Категории обслуживаемых инвалидов: (К, О-н, О-в, С-п, С-ч, Г-п, Г-ч, У) / нет)

О-в, С-ч, Г-ч, У

2.6 Участие в исполнении ИПРА инвалида / ребенка-инвалида (да, нет) нет

3. Состояние доступности объекта

3.1 Путь следования к объекту пассажирским транспортом

(описать маршрут движения с использованием пассажирского транспорта) Дорога ул. Красногорская, ул. Чехова. Автобус №3, автобусное такси № 9, 10

Наличие адаптированного пассажирского транспорта к объекту не предусмотрено

Наличие специального транспортного обслуживания (социальное такси) не предусмотрено

Необходимые организационные решения _____

3.2 Путь к объекту от ближайшей остановки пассажирского транспорта:

3.2.1 расстояние до объекта от остановки транспорта 200 метров

3.2.2 время движения (пешком) 3 минут

3.2.3 наличие выделенного от проезжей части пешеходного пути (*да, нет*), да

3.2.4 Перекрестки: *нерегулируемые; регулируемые, со звуковой сигнализацией, таймером; регулируемый светофором, пешеходный переход*

3.2.5 Информация на пути следования к объекту: *акустическая, тактильная, визуальная; визуальная* _____

3.2.6 Перепады высоты на пути: *есть, нет* (описать) бордюры около 10 см

Их обустройство для инвалидов на коляске: *да, нет* нет

3.2.7. Обеспечена индивидуальная мобильность инвалидам (К,О-н,О-в,С-п,С-ч,Г-п,Г-ч,У) О-в, С-ч, Г-ч, У

3.2.8 Организовано сопровождение на пути движения инвалидам (К,О-н,О-в,С-п,С-ч,Г-п,Г-ч,У) О-в, С-ч, Г-ч, У

Необходимые организационные решения установит кнопку вызова сотрудников ДОУ, ликвидировать перепады высоты.

3.3 Организация доступности объекта и услуг для инвалидов – форма обслуживания*

Категория инвалидов	Форма обслуживания - способ предоставления услуг инвалидам – (отметить выбранный способ знаком плюс +)				
	На объекте-по варианту		На дому	Дистанционно	Не организовано
	«А»	«Б»**			
К (передвигающиеся на креслах-колясках)	-	-			-
О-н (поражение нижних конечностей)	-	-			-
О-в (поражение верхних конечностей)	+				
С-п (полное нарушение зрения – слепота)	-	-			-
С-ч (частичное нарушение зрения)	+				
Г-п (полное нарушение слуха – глухота)	-	-			-
Г-ч (частичное нарушение слуха)	+				
У (нарушения умственного развития)	+				
Все категории инвалидов***					

* - вариант «А» - универсальный проект - доступность для инвалидов любого места в здании, а именно – общих путей движения и мест обслуживания – не менее 5% общего числа таких мест, предназначенных для обслуживания (но не менее одного)

** - вариант «Б» - разумное приспособление - при невозможности доступного оборудования всего здания выделение в уровне входа специальных помещений, зон или блоков, приспособленных для обслуживания инвалидов, с обеспечением всех видов услуг, имеющихся в данном здании

*** - заполняется только в случае, если способ единый для всех категорий Примечание: если для какой-то категории МГН организовано несколько форм обслуживания, то все они отмечаются в соответствующих графах знаком плюс (+)

3.4 Доступность структурно-функциональных зон объекта на «01» марта 2018 г

№ № п \п	Основные структурно-функциональные зоны	Состояние доступности, в том числе для основных категорий инвалидов**							
		К	О-н	О-в	С-п	С-ч	Г-п	Г-ч	У
1	Территория, прилегающая к зданию (участок)	ДУ-пп	ДУ-пп	ДП	ДУ-пп	ДУ-пп	ВНД	ДУ-пп	ДП
2	Вход (входы) в здание	ДУ-пп	ДУ-пп	ДП	ДУ-пп	ДУ-пп	ВНД	ДУ-пп	ДП
3	Путь (пути) движения внутри здания (в т.ч. пути эвакуации)	ВНД	ВНД	ДП	ДУ-пп	ДУ-пп	ВНД	ДУ-пп	ДП
4	Зона целевого назначения здания (целевого посещения объекта)	ВНД	ВНД	ДП	ДУ-пп	ДУ-пп	ВНД	ДУ-пп	ДП
5	Санитарно-гигиенические помещения	ВНД	ВНД	ДП	ДУ-пп	ДУ-пп	ВНД	ДУ-пп	ДП
6	Система информации и связи (на всех зонах)	ВНД	ВНД	ДП	ДУ-пп	ДУ-пп	ВНД	ДУ-пп	ДП
7	Пути движения к объекту (от остановки транспорта)	ВНД	ВНД	ДП	ДУ-пп	ДУ-пп	ВНД	ДУ-пп	ДП

- * - указывается дата обследования, соответствующая приложению 1к Паспорту доступности «Результаты обследования на предмет доступности объекта и услуг для инвалидов и других МГН»; при повторном обследовании делается Вкладыш к Паспорту доступности и указывается дата повторной оценки по настоящему пункту
- ** - если зона отсутствует или не закреплена за организацией, расположенной на объекте, в соответствующей строке делается отметка (запись) об этом
- *** - указывается по каждой зоне доступность ее для каждой из 8 категорий инвалидов и других МГН: -
- ДП**- доступно полностью (барьеры отсутствуют, требования нормативно-технических документов выполнены); -
- ДУ-им** - доступно условно с обеспечением индивидуальной мобильности техническими решениями (отклонения от нормативно-технических документов согласованы с представителем общественного объединения инвалидов); -
- ДУ-пп** - доступно условно с помощью персонала (согласовано с общественным объединением инвалидов); -
- ВНД** – временно недоступно (имеются существенные барьеры, на момент обследования не устранены)

3.5. Состояние доступности объекта и услуг (итоговое заключение) 01» марта 2018 г

Категории инвалидов	К	О-н	О-в	С-п	С-ч	Г-п	Г-ч	У	Все категории
Состояние доступности на момент обследования	ВНД	ДУ-пп	ДУ-пп	ВНД	ДУ-пп	ДУ-пп	ДП	ДП	
Ожидаемое состояние доступности объекта и услуг после выполнения работ:									
1 этап (неотложных работ)	ВНД	ДУ-пп	ДУ-пп	ДУ-пп	ДУ-пп	ДУ-пп	ДП	ДП	
2 этап (отложных)	ВНД	ДУ	ДУ	ДУ	ДУ-	ДУ-	ДП	ДП	

работ)			пп	пп	им	им			
3 этап (итоговых работ)	ДП	ДП	ДП	ДП	ДП	ДП	ДП	ДП	

* - аналогично пункту 3.4 (см.)

** - заполняется только в случае, если по всем категориям единая оценка

*** - в этой строке указывается решение о состоянии доступности объекта и предоставляемых услуг для соответствующих категорий инвалидов: **ДП** - доступно полностью; **ДЧ** – доступно частично; **ДУ-им** - доступно условно с обеспечением индивидуальной мобильности; **ДУ-пп** - доступно условно с помощью персонала на объекте; **ДУ-дом** – доступно условно с предоставлением услуг на дому (ином месте пребывания инвалида); **ДУ-дистант** – доступно условно с предоставлением услуг дистанционно; **ВНД** – временно недоступно

Примечание: Информация о состоянии доступности объекта и услуг на момент обследования отражается на сайте организации, а по приоритетным объектам - также на карте доступности

3.6. Объект является приоритетным (да, нет) нет

Указать, когда включен в реестр приоритетных объектов (_____ год), в целевую программу (_____ год)

4. Управленческое решение (по обеспечению доступности объектов и услуг)

Этапы и виды работ по обеспечению доступности объекта и услуг	Возможный результат доступности	Ожидаемый результат доступности по категориям МГН (отметить знаком плюс +)								
		К	О-н	О-в	С-п	С-ч	Г-п	Г-ч	У	
1 этап (неотложные мероприятия)										
1.1 Обеспечение доступа к месту (местам) предоставления услуги (услуг) на объекте путем оказания работниками организаций помощи с согласованием с ООИ	ДУ-пп	+	+	+	+	+	+	+	+	+
1.2 Организация предоставления услуг инвалидам по месту жительства (на дому)	ДУ-дом	+	+	+	+	+	+	+	+	+
1.3 Организация предоставления услуг инвалидам в дистанционном формате	ДУ-дистант	+	+	+	+	+	+	+	+	+
Срок завершения 1 этапа, контроля его исполнения и актуализации информации на сайте организации и карте доступности до 01 сентября 2020 года										
2 этап (отложенные мероприятия)										
2.1 Создание условий индивидуальной мобильности для самостоятельного передвижения инвалидов по объекту, в т.ч. к местам предоставления услуг (по варианту «А» / «Б») с согласованием с ООИ; путем	ДУ-им						+	+		

приобретения технических средств адаптации (и информации), проведения ремонтных работ									
2.2 Обеспечение доступности объекта путём выполнения ремонтных работ и приобретения технических средств адаптации (и информации) с соблюдением требований нормативно-технических документов в проектировании и строительстве									
2.2.1 По варианту «А»	ДП							+	+
2.2.2 По варианту «Б»	ДЧ	+	+	+	+	+	+		
Срок завершения 2 этапа, контроля его исполнения и актуализации информации на сайте организации и карте доступности до 01.09.2030 года									
3 этап (итоговые мероприятия)									
3.Создание условий для беспрепятственного доступа инвалидов к объекту и предоставляемым в нем услугам									
3.1 По варианту «А»	ДП	+	+	+	+	+	+	+	+
3.2 По варианту «Б»	ДЧ								
Срок завершения 3 этапа, контроля его исполнения и актуализации информации на сайте организации и карте доступности _____ года									

*- подробно мероприятия представлены в «дорожной карте объекта» от «01» марта 2018 года

4.2. Для принятия решения о выполнении работ на объекте требуется / не требуется: - согласование работ с надзорными органами (в сфере проектирования и строительства, архитектуры, охраны памятников, другое) да

- техническая экспертиза да

- разработка проектно-сметной документации да

- согласование с вышестоящей организацией (с собственником объекта) да

- рассмотрение в управлении образования администрации Топкинского муниципального района да

4.3. Работы, требующие обязательного согласования с полномочным представителем общественного объединения инвалидов (пункт 1.1 и пункт 2.1 раздела 4.1):

Согласованы без замечаний Дата «___» _____ 20___ г.

Согласованы с замечаниями и предложениями
(прилагаются к «дорожной карте» объекта) Дата «___» _____ 20___ г.

Замечания устранены Дата «___» _____ 20___ г.

Не согласованы. Необходимо согласовать до Дата «___» _____ 20___ г.

5 Особые отметки

Информация о доступности объекта и предоставляемых услуг размещена на:

- Сайте организации (адрес) <http://ogonektopki10.ucoz.com>

- Карте доступности (адрес)

ПРИЛОЖЕНИЯ к Паспорту доступности объекта и услуг:

1. Результаты обследования на предмет доступности объекта и услуг от 02.04.2018г
2. План мероприятий по поэтапному повышению уровня доступности для инвалидов объекта и предоставляемых услуг («дорожная карта») от 02.04.2018 г
3. Маршрут (схема) движения инвалидов и других МГН на объекте 2 листах
4. Фотографии (структурно-функциональных зон и элементов объекта) _____ штук
5. Материалы уполномоченных организаций по осуществлению контроля и надзора

Наименование документа и выдавшей его организации, дата

6. Материалы (заключения) иных организаций по вопросам доступности объекта и услуг

(сертификаты системы добровольной сертификации, документы общественного контроля и проч.)


7. Другое

(например, Вкладыш в Паспорт доступности – при повторном обследовании, в т.ч. контрольном)

Комиссия, проводившая обследование и составление Паспорта доступности

Председатель _____
Подпись

заведующий О.Н. Рубаникова
Ф.И.О. должность

Члены комиссии: 
Подпись


старший воспитатель С.В. Коломенская
Ф.И.О. должность

Подпись

воспитатель О.Л.Костякова
Ф.И.О. должность

Подпись

заведующий хозяйством А.С Карпович.
Ф.И.О. должность


Подпись

воспитатель ППО Л.Г. Шпильман
Ф.И.О. должность

Результаты обследования на предмет доступности объекта и услуг для инвалидов и других МГН
Муниципального бюджетного дошкольного образовательного учреждения – детского сада №10 «Огонек»
(МБДОУ - д/с №10 «Огонек»)
Микрорайон «Солнечный», 35, город Топки, Кемеровская область, 652320, Российская Федерация

№	Структурно-функциональные зоны и элементы	Значимые барьеры для инвалидов и МГН* (физические, информационные, организационные)	Предложения по созданию условий доступности объекта и услуг (до реконструкции / капитального ремонта):		Состояние доступности соответствующей зоны		
			Неотложные мероприятия (1 этап)	Отложенные мероприятия (2 этап)	на момент обследования	после 1-го этапа	после 2-го этапа
1	Территория, прилегающая к зданию - Вход на территорию - Пути движения на территории - Крыльцо (со ступенями) - Пандус (наружный) - Автостоянка и парковка	1. Отсутствие информации об объекте перед входом 2. Отсутствие тактильной плитки на пути следования 3. Отсутствие дублирующей тактильной и звуковой информации и указателей 4. Отсутствие пандуса и защитного навеса над ним 5. Отсутствие специализированной автостоянки и автопарковки 6. Отсутствие зоны отдыха	Установить информацию об объекте при входе на территорию Организовать оказание помощи сотрудникам ДОУ для преодоления барьеров инвалидами. Поддерживать в порядке прилегающую к зданию территорию	Установить мемосхему объекта. Установить тактильную плитку за 0,8 м. до входа на территорию Установить тактильные и звуковые средства на пути движения пандусов Установление с администрацией администрации Топкинского муниципального района, комитетом по управлению имуществом, управлением образования администрации Топкинского муниципального района оборудование автопарковки и зоны отдыха на прилегающей к зданию территории	К - ВНД О-ч - ДУшп О-в - ДП С-п - ДУшп С-ч - ДУшп Г-п - ДУшп Г-ч - ДУшп У - ДП	К - ВНД О-п - ДУшп О-в - ДП С-п - ДУшп С-ч - ДУшп Г-п - ДУшп им Г-ч - ДУшп им У - ДП	К - ВНД О-п - ДУшп О-в - ДП ДП С-п - ДУшп С-ч - ДУшп им Г-п - ДУшп им Г-ч - ДУшп им У - ДП

<p>2</p> <p>Вход в здание Лестница (наружная) Пандус (наружный) Входная площадка (перед дверью) Дверь входная 1 Тамбур Дверь входная 2</p>	<p>1. Оборудование входа знаками доступности</p> <p>2. Отсутствие пандуса и поручней с учетом технических требований к опорным стационарным устройствам.</p> <p>3. Отсутствие контрастной маркировки дверного проема и ступеней</p> <p>4. Оборудование навеса над входной площадкой</p> <p>5. Отсутствие обозначения перепады высоты и препятствия в тамбуре</p> <p>6. Трудности в открывании и закрывании входных дверей</p>	<p>-Нанесение контрастной полосы перед ступенью крыльца за 0,8 м до подъема</p> <p>-Нанесение контрастной полосы перед дверью за 0,6 м до входа</p> <p>-Обозначение перепада высоты (5 см) и препятствий в тамбуре</p>	<p>-Установка поручней на крыльце</p> <p>-Установка пандуса</p> <p>-Установка навеса над входной площадкой</p> <p>- Установить тактильные и звуковые средства на пути движения</p> <p>- Обеспечение задержки автоматического закрывания дверей, продолжительностью не менее 5 секунд.</p>	<p>К - ВНД О-н - ВНД О-в - ДП С-п - ДУш С-ч - ДУш Г-п - ДУш Г-ч - ДП У - ДП</p>	<p>К - ВНД О-н - ДУш О-в - ДУш С-п - ДУш С-ч - ДУш Г-п - ДП Г-ч - ДП У - ДП</p>	<p>К - ВНД О-н - ДУш О-в - ДУш С-п - ДП С-ч - ДП Г-п - ДП Г-ч - ДП У - ДП</p>
<p>3</p> <p>Пути движения внутри здания - Коридор (вестибюль, зона ожидания) -Лестница внутри здания -Пандус внутри здания -Лифт -Пассажирский (или подъёмник) -Дверь -Пути эвакуации (в том числе зоны безопасности)</p>	<p>1. Отсутствие стендов с информацией о местонахождении зон целевого назначения.</p> <p>2. Отсутствие информации о предоставляемых услугах.</p> <p>3. Отсутствие схемы здания.</p> <p>4. Отсутствие версии схемы здания и схемы эвакуации для слепых.</p> <p>5. Отсутствие тактильных указателей движения на стенах коридора.</p> <p>6. Отсутствие рифленых напольных указателей дверей и</p>	<p>- Нанесение визуальной и тактильной направляющих на полу</p> <p>- Разместить информацию о местонахождении зон целевого назначения и предоставляемых услугах.</p>	<p>Организовать размещение комплексной системы информации от входа на пути движения внутри здания к зоне целевого назначения и санитарно-гигиеническим помещениям</p> <p>- Установка сигнализации визуального и акустического оповещения</p> <p>- Приобретение съемного пандуса</p> <p>- Обеспечение допуска собаки-проводника на объект, организация для нее место</p>	<p>К - ВНД О-н - ВНД О-в - ДУш С-п - ДУш С-ч - ДУш Г-п - ДУш Г-ч - ДУш У - ДП</p>	<p>К - ВНД О-н - ДУш О-в - ДУш С-п - ДУш С-ч - ДУш Г-п - ДП Г-ч - ДП У - ДП</p>	<p>К - ВНД О-н - ДУш О-в - ДУш С-п - ДУш С-ч - ДП Г-п - ДП Г-ч - ДП У - ДП</p>

	<p>крайних ступеней лестничных маршей</p> <p>7. Отсутствие подвёмной платформы</p> <p>8. Отсутствие зон безопасности на случай чрезвычайных ситуаций.</p> <p>9. Не обеспечен допуск собак-проводника на объект, не организовано для нее место ожидания</p>	<p>ожидания</p> <p>- Оборудование зоны безопасности на случай ЧС</p>		<p>К - ВНД О-н - ВНД О-в - ДУ им ДУ им С-п - ВНД С-ч - ВНД Г-п - ВНД Г-ч - ДУ ш У - ДП</p>	<p>К - ДУ ш О-н - ДУ им О-в - ДУ им С-п - ВНД С-ч - ВНД ВНД Г-п - ВНД Г-ч - ДУ ш У - ДП</p>	<p>К - ДУ им О-н - ДУ им О-в - ДУ им С-п - ДУ им С-ч - ДУ ш Г-п - ДУ ш Г-ч - ДУ ш У - ДП</p>
<p>4</p> <p>Зоны целевого назначения</p> <p>-Размещена информация о помещении на стене со стороны дверной ручки на высоте 1,4 до 1,75 см с дублированием рельефным пририфтом (кабинет заведующего)</p> <p>- групповая форма обслуживания,</p> <p>- форма обслуживания в холле здания</p> <p>- форма обслуживания с перемещением по маршруту</p>	<p>- Группы накладываются на 2-ом этаже.</p> <p>-Отсутствие тактильной информации на дверях групп и других зон целевого назначения.</p> <p>-Отсутствие в группах, звукоусиливающей аппаратуры, мультимедийных и других технических средств приема-передачи учебной информации для воспитанников с нарушением слуха.</p> <p>- Отсутствие в группах компьютерной техники со специальным программным обеспечением, адаптированной для инвалидов или с ОВЗ с нарушением зрения.</p> <p>-Отсутствие рельефной полосы за 0,6 м перед дверью</p>	<p>-Согласование отклонения от норматива ширины дверного проема с общественной организацией инвалидов (ООИ) -- Оборудовать помещение на первом этаже для проведения занятий и консултации для инвалидов, перемещающихся на кресле-коляске, для инвалидов с частичной потерей зрения и слуха</p>	<p>- Нанесение рельефной полосы за 0,6 м перед дверью</p> <p>-Установить контрастную ленту для маркировки дверных проёмов учебных кабинетов и других зон целевого назначения.</p> <p>- Приобрести: звукоусиливающую аппаратуру, мультимедийные и другие технические средства приема-передачи учебной информации для обучающихся с нарушением слуха (по мере необходимости).</p> <p>- Приобрести компьютерную технику со специальным программным обеспечением, адаптированной для инвалидов и лиц с ОВЗ (по мере необходимости)</p>	<p>К - ВНД О-н - ВНД О-в - ДУ им ДУ им С-п - ВНД С-ч - ВНД Г-п - ВНД Г-ч - ДУ ш У - ДП</p>	<p>К - ДУ ш О-н - ДУ им О-в - ДУ им С-п - ВНД С-ч - ВНД ВНД Г-п - ВНД Г-ч - ДУ ш У - ДП</p>	<p>К - ДУ им О-н - ДУ им О-в - ДУ им С-п - ДУ им С-ч - ДУ ш Г-п - ДУ ш Г-ч - ДУ ш У - ДП</p>

	<p>- Ширина дверного проема не соответствует нормативу 80 см</p> <p>- Отсутствие знака Помещения</p> <p>- отсутствие штатного сурдо- и тифлосурдо перевода и переводчика</p>		<p>- принять в штат сурдо- и тифлосурдо перевода и Переводчика</p> <p>- обучить воспитателей особенности работы детей с ОВЗ</p>	К - ВНД О-н - ВНД О-в - ДУшп	К - ВНД О-н - ДУшп О-в - ДУшп	К - ВНД О-н - ДУшп О-в - ДУшп
<p>Санитарно-гигиенические помещения</p> <p>- Туалетная комната</p> <p>- Гардеробная</p>	<p>- Отсутствие туалетной комнаты адаптированной для нужд инвалидов колясочников.</p> <p>- Отсутствие контрастной маркировки дверного проема туалетных комнат</p> <p>- Отсутствие специально оборудованных мест в гардеробе для инвалидов и других МГН</p> <p>- Ширина дверного проема не соответствует нормативу 80 см</p> <p>- Отсутствие информация о помещении на стене со стороны дверной ручки на высоте 1,4 до 1,75 см с дублированием рельефным шрифтом</p> <p>- Отсутствует кнопка вызова персонала</p> <p>- Отсутствие поручней у раковины унитаза</p> <p>- Отсутствие крепления для костылей и тростей</p> <p>- отсутствие в туалетных комнатах локтевых кранов</p>	<p>- Согласование отклонения от норматива ширины дверного проема с ООИ</p> <p>- Размещение информации о помещении на стене со стороны дверной ручки на высоте 1,4 до 1,75 см с дублированием рельефным шрифтом</p> <p>- Обеспечить контрастную маркировку дверных проёмов</p> <p>- Оборудовать туалетные комнаты адаптированным оборудованием для нужд инвалидов колясочников.</p>	<p>- Установка кнопки вызова персонала</p> <p>- Установка поручней у раковины и унитаза</p> <p>- Оборудовать крепления для костылей и тростей</p> <p>- Оборудовать туалетную комнату на первом этаже, адаптированную для нужд инвалидов-колясочников, в соответствии требованиями свода правил СП59.133330.2012.</p> <p>- установка на раковинах в туалетах локтевые краны</p>	К - ВНД О-н - ВНД О-в - ДУшп С-ч - ДП Г-п - ДП Г-ч - ДП У - ДП	К - ВНД О-н - ДУшп О-в - ДУшп С-п - ДУшп С-ч - ДП Г-п - ДП Г-ч - ДП У - ДП	К - ВНД О-н - ДУшп О-в - ДУшп С-п - ДУшп С-ч - ДП Г-п - ДП Г-ч - ДП У - ДП

<p>6</p> <p>Система информации на объекте</p> <ul style="list-style-type: none"> - Комплексность - Единствообразия и непрерывность - оповещение о чрезвычайных ситуациях <p>Сайт организации</p>	<p>- Отсутствие средств информации и сигнализации об опасности, предусматривающих визуальную и тактильную информацию с указанием направления движения и мест получения услуги, соответствующих требованиям ГОСТ Р 51671, ГОСТ Р 51264</p>	<p>- Разместить тактильную информацию об опасности с указанием направления движения и мест получения услуги, соответствующих требованиям ГОСТ Р 51671</p>	<p>- Установка средств информации и сигнализации об опасности, предусматривающих визуальную информацию с указанием направления движения и мест получения услуги, соответствующих требованиям ГОСТ Р 51671, ГОСТ Р 51264</p> <p>- Применяемые средства информации (в том числе знаки и символы) должны соответствовать знакам, установленным действующими нормативными документами по стандартизации.</p> <p>- Развитие сайта организации, отражение на нем состояния доступности</p>	<p>К - ВнД О-н - ДУш О-в - ДУш С-п - ВнД Г-п - ДУш Г-ч - ДУш У - ДП</p>	<p>К - ВнД О-н - ДУш О-в - ДУш С-п - ДУш ВнД С-ч - ВнД Г-п - ДУш Г-ч - ДУш У - ДП</p>	<p>К - ВнД О-н - ДУш О-в - ДУш С-п - ДУш ВнД С-ч - ВнД Г-п - ДУш Г-ч - ДУш У - ДП</p>
<p>7</p> <p>Пути движения к объекту</p> <ul style="list-style-type: none"> - от остановки рейсового автобуса - наличие <p>Выделенного от проезжей части пешеходного пути</p>	<p>- Отсутствие информации на пути следования к объекту</p>		<p>- организационные мероприятия по решению вопроса доступности пути к объекту от остановки общественного транспорта</p>	<p>К - ДП О-н - ДП О-в - ДП С-п - ДП С-ч - ДП Г-п - ДП Г-ч - ДП У - ДП</p>	<p>К - ДП О-н - ДП О-в - ДП С-п - ДП С-ч - ДП Г-п - ДП Г-ч - ДП У - ДП</p>	<p>К - ДП О-н - ДП О-в - ДП С-п - ДП С-ч - ДП Г-п - ДП Г-ч - ДП У - ДП</p>

Состояние доступности объекта и услуг для инвалидов и др. МГН	К	О-н	О-в	С-п	С-ч	Г-п	Г-ч	У
- на момент обследования	ВНД	ДУшп	ДУшп	ВНД	ДУшп	ДУшп	ДУшп	ДУшп
- после неотложных мероприятий (1-го этапа работ)	ВНД	ДУшп	ДУшп	ДУшп	ДУшп	ДУшп	ДУшп	ДУшп
- после отложенных мероприятий (2-го этапа работ)	ВНД	ДУ	ДУшп	ДУшп	ДУшп	ДУшп	ДУшп	ДУшп
- - после капитального ремонта / реконструкции (3-го этапа работ)	ДП	ДП	ДП	ДП	ДП	ДП	ДП	ДП

Комиссия проводившая обследование

Председатель _____ заведующий Рубанникова О.Н.

Члены комиссии:

 Подпись _____
 старший воспитатель С.В. Коломенская
 Ф.И.О. должность

 Подпись _____
 воспитатель О.Л. Костякова
 Ф.И.О. должность

 Подпись _____
 заведующий хозяйством А.С. Карпович.
 Ф.И.О. должность

 Подпись _____
 воспитатель ППО Л.Г. Шильман
 Ф.И.О. должность

СОГЛАСОВАНО

Начальник управления образования администрации
Топкинского муниципального района

« _____ » _____ 2018 г.

(Т.Н. Смыкова)

УТВЕРЖДАЮ

Заведующий МБДОУ – д/с №10 «Огонек»
(О.Н. Рубанникова)

« _____ » _____ 2018 г.

План мероприятий по поэтапному повышению уровня доступности

для инвалидов объекта и предоставляемых услуг («Дорожная карта» объекта)

Муниципального бюджетного образовательного учреждения - Детский сад №10 «Огонек»

(МБДОУ - д/с №10 «Огонек»)

Микрорайон «Солнечный», 35, город Топки, Кемеровская область, 652320, Российская Федерация

№	Наименование мероприятий (в соответствии со ст. 15 федерального закона №181-ФЗ в редакции закона №419-ФЗ и отраслевых нормативов доступности объектов и услуг)	Категории МГН (буквенное обозначение)	Срок исполнения (и этап работы*)	Документ, которым предусмотрено исполнение мероприятия (источник финансирования)	Примечание (дата контроля и результат)
1	Разработка проектно-сметной документации (для строительства/реконструкции / капитального ремонта объекта) в соответствии с требованиями нормативно-технических документов в сфере обеспечения доступности (по варианту «А» / «Б»)	Все категории	3 этап 2040 г.	Приказ Минобрнауки России от 9 ноября 2015 г. №1309 «Об утверждении Порядка обеспечения условий доступности для инвалидов объектов и предоставляемых услуг в сфере образования, а также оказания им при этом необходимой помощи»	
2	Осуществление строительства / реконструкции / капитального ремонта объекта (по варианту «А» / «Б»)	Все категории	3 этап 2040 г.	Дорожная карта	
3	Создание условий индивидуальной мобильности для самостоятельного передвижения инвалидов по объекту, в том числе к местам предоставления	Все категории	3 этап 2040 г.	Дорожная карта	

	услуг (по варианту «А» / «Б»)				
3.1		по территории объекта			
3.1.	Ремонтные работы:	Все категории	1-2 этап 2018 - 2030	Дорожная карта	
1	<ul style="list-style-type: none"> • установка пандусов возле бордюра • Установка мнемосхемы объекта. • Установка тактильной плитки за 0,8 м. до входа на территорию • Установка тактильных средств на пути • Установка тактильных средств на пути движения • согласование с необходимыми организациями и оборудование автомобильной парковки и зоны отдыха 				
3.1.	Приобретение технических средств	Все категории	2 этап До 2030 г.	Дорожная карта	
2	адaptации: Установка звуковых средств на пути движения				
3.2		по входу в здание			
3.2.	Ремонтные работы:	Все категории	1-2 этап 2018 – 2030 г.	Дорожная карта	
1	<ul style="list-style-type: none"> -Нанесение контрастной полосы перед ступенью крыльца за 0,8 м до подъема -Нанесение контрастной полосы перед дверью за 0,6 м до входа -Обозначение перепада высоты (5 см) и препятствий в тамбуре -Установка поручней на крыльце и на дверное полотно -Установка пандуса -Установка навеса над входной площадкой -Установка тактильных средств на пути движения - установка протекторного покрытия с квадратными, ромбовидными ячейками 				
3.2.	Приобретение технических средств	Все категории	2 этап До 2030 г.	Дорожная карта	
2	адaptации: - Обеспечение задержки автоматического закрывания дверей, продолжительностью не				

	<p>Менее 5 секунд.</p> <ul style="list-style-type: none"> - Установка звуковых средств на пути движения - установка устройства для автоматического открывания дверей (с кнопкой) 				
по путям движения в здании					
3.3.		Все категории	1-3 этап До 2040 г.	Дорожная карта	
3.3. 1	<p>Ремонтные работы:</p> <ul style="list-style-type: none"> - Нанесение визуальной и тактильной направляющих на полу - Организация размещения комплексной системы информации от входа на пути движения внутри здания к зоне целевого назначения и санитарно-гигиеническим помещениям - оборудование места ожидания собаки-проводника - оборудование зоны безопасности на случай ЧС - оборудование лифта - установка поручней на дверное полотно 				
3.3. 2	<p>Приобретение технических средств адаптации:</p> <ul style="list-style-type: none"> - Установка сигнализации визуального и акустического оповещения - Приобретение съемного пандуса - Оборудование зоны безопасности на случай ЧС - оборудование лифта 	Все категории	2-3 этап До 2040 г.	Дорожная карта	
3.4		по зоне оказания услуг			
3.4. 1	<p>Ремонтные работы:</p> <ul style="list-style-type: none"> - Согласование отклонения от норматива ширины дверного проема с общественной организацией инвалидов (ООИ) - Оборудование помещения на первом этаже для проведения занятий и консультаций для инвалидов, передвигательных на кресле-коляске, для инвалидов с частичной потерей зрения и слуха - Нанесение рельефной полосы за 0,6 м перед дверями 	Все категории	1-3 этап До 2040 г.	Дорожная карта	

<p>3.4. 2</p> <p>Приобретение технических средств <i>адаптации</i>:</p> <ul style="list-style-type: none"> - Приобрести звукоусиливающую аппаратуру, мультимедийные и другие технические средства приема-передачи учебной информации для воспитанников с нарушением слуха (по мере необходимости). - Приобрести компьютерную технику со специальным программным обеспечением адаптированной для инвалидов и лиц с ОВЗ (по мере необходимости) 	Все категории	2-3 этап До 2040 г.	Дорожная карта	
по санитарно-гигиеническим помещениям				
<p>3.5. 1</p> <p>Ремонтные работы:</p> <ul style="list-style-type: none"> - согласование отклонения от норматива ширины дверного проема с ООИ - Размещение информации о помещении на стене со стороны дверной ручки на высоте 1,4 до 1,75 с мс дублированием рельефным шрифтом - Обеспечить контрастную маркировку дверных проёмов - Установка поручней у раковины и унитаза - Оборудовать крепления для костылей и тростей - Оборудовать туалетную комнату на первом этаже, адаптированную для нужд инвалидов-колясочников, в соответствии с требованиями свода правил СП59.133330.2012. - Обеспечить специально оборудованные места в гардеробе для инвалидов и других МГН. - установка на раковинах в туалетах локтевых кранов - установка поручней на дверное полотно 	Все категории	1-3 этап До 2040 г.	Дорожная карта	
<p>3.5. 2</p> <p>Приобретение технических средств адаптации:</p> <ul style="list-style-type: none"> - Установка кнопки вызова персонала 	Все категории	2 этап до 2030 г.	Дорожная карта	

3.6	По системе информации -обеспечение информации на объекте с учетом нарушений функций и ограничений жизнедеятельности инвалидов		До 2020 г.		
3.6.1	Надлежащее размещение оборудования и носителей информации (информационного стенда, информационный знаков, таблиц, схем, вывесок) с соблюдением формата (размер, контрастность), единства и непрерывности информации на всем объекте	Все категории	1 этап до 2030 г.	Дорожная карта	
3.6.2	Дублирование необходимой звуковой и зрительной информации, а также надписей, знаков и иной текстовой и графической информации знаками, выполненными рельефно-точечным шрифтом Брайля, а также объемными изобразительными	С	2 этап До 2030 г.	Дорожная карта	
3.6.3	Обеспечение допуска собаки-проводника на объект и организация для нее места ожидания	С	2 этап До 2030 г.	Дорожная карта	
3.6.4	Обеспечение системы оповещения о чрезвычайных ситуациях и эвакуации с учетом особенностей восприятия	Все категории	2-3 этап До 2040 г.	Дорожная карта	
3.6.5	Развитие средств и носителей информации (информационно-диспетчерской службы, инфо-киоска, памяток)	Все категории	1-3 этап до 2040 г.	Дорожная карта	
3.7	По путям движения к объекту				
3.7.1	Организация предоставления информации гражданам о наличии адаптированного транспорта к объекту	Все категории	1 этап	Дорожная карта	
3.7.2	Организационные мероприятия по решению вопроса доступности пути к объекту от ближайшей остановки пассажирского транспорта	Все категории	1 этап		
II. ОБЕСПЕЧЕНИЕ УСЛОВИЙ ДОСТУПНОСТИ УСЛУГ, ПРЕДОСТАВЛЯЕМЫХ ОРГАНИЗАЦИЕЙ					
1.	Разработка и утверждение организационно распорядительных и иных локальных документов учреждения о порядке оказания помощи инвалидам и другим маломобильным гражданам	Все категории	1 этап	Дорожная карта	
1.1	Закрепление в должностных инструкциях	Все категории	1 этап	Дорожная карта	

	Оказание помощи инвалидам и другим маломобильным гражданам (и их сопровождению)				
1.2	Организация систематического обучения (инструктора) персонала по вопросам оказания помощи на объекте инвалидам и другим маломобильным гражданам (план инструктора, журнал учета)	Все категории	1-3 этап систематический	Дорожная карта	
1.3	Обеспечение доступной информации для обслуживаемых граждан (инвалидов) о порядке организации доступности объекта и предоставлении услуг, а также порядка оказания (получения) помощи на объекте (на сайте, на информационном стенде, в индивидуальных памятках)	Все категории	1 этап	Дорожная карта	
1.5	Предоставление (при необходимости) инвалидам по слуху услуг с использованием русского жестового языка, с допуском на объект (к местам предоставления услуг) сурдопереводчика, тифлосурдопереводчика	Г,С	1 этап	Дорожная карта	
3	Создание (развитие) сайта организации, адаптированного с учетом особенностей восприятия, с отражением на нем информации о состоянии доступности объекта и услуг	Все категории	1 этап	Дорожная карта	

СОГЛАСОВАНО

Представитель общественного объединения инвалидов

С.А. Вавилова
С.А. Вавилова
 (С.А. Вавилова)

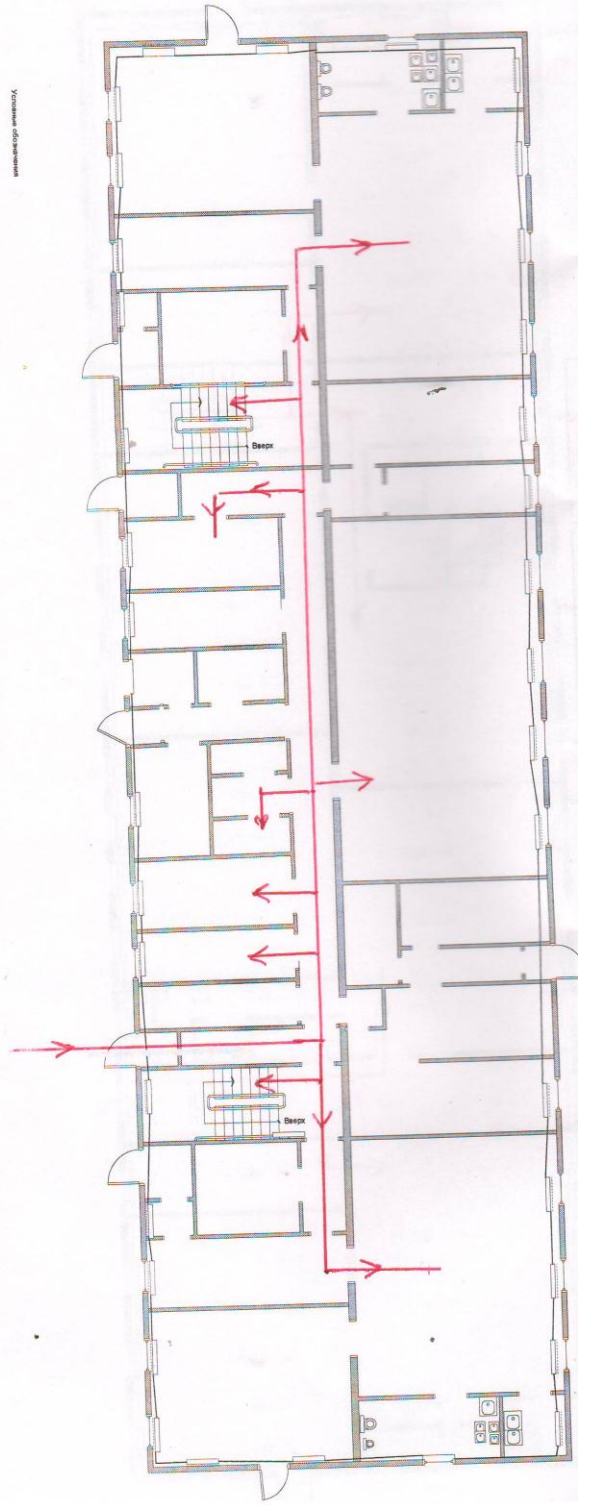
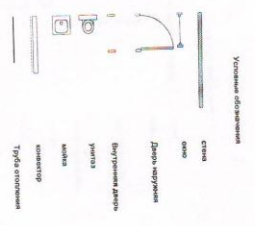
Фамилия, Имя, Отчество

Координаты для связи

Дата согласования « 17 » 04 20 18 г.

Согласовано без замечаний / с замечаниями (неужастое зачеркнуть)
 Замечания и предложения со стороны представителя ООИ:

[Handwritten signature]



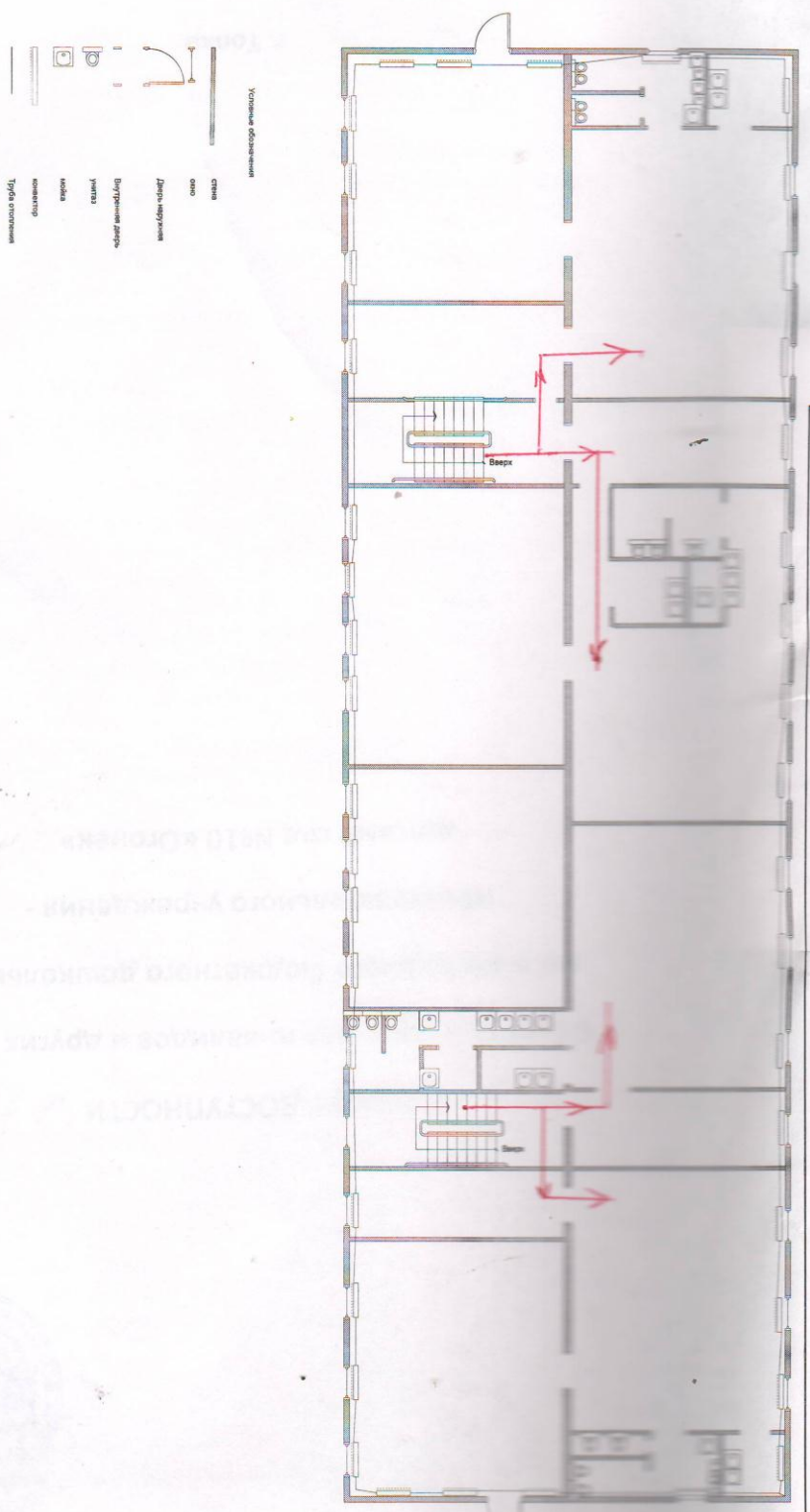
04.18

27

-1/с

v

Маршрут движения инвалидов и других ЛММ по второму этажу здания



Прочтено 21 (двадцать один) листов
Пронумеровано 21 (двадцать один) листов
Заведующий Рубаникова О.Н.
« 02 » октября 20 18 г.

